


Dell™ Inspiron™ 1018 Servis El Kitabı


[Başlamadan Önce](#)
[Pili](#)
[Klavve](#)
[Sabit Sürücü](#)
[Avuçiçi Dayanağı Aksamı](#)
[Güç Düğmesi Kartı](#)
[Bellek Modülü](#)
[Hoparlör](#)
[Orta Kapak](#)
[Ekran](#)

[Kamera Modülü](#)
[G/C kartı](#)
[Kablosuz Mini Kart](#)
[Durum Işığı Kartı](#)
[Destek Kulakçıkları](#)
[AC Adaptörü Konektörü](#)
[Sistem Kartı](#)
[Düğme Pili](#)
[BIOS'u Sıfırlama](#)

Notlar, Dikkat Edilecek Noktalar ve Uyarılar

 **NOT:** Bu metinde kullanılan ticari markalar.

 **DİKKAT:** **DİKKAT, yönergelere uyulmadığında donanımın zarar görebileceğini veya veri kaybı olabileceğini belirtir.**

 **UYARI:** UYARI , meydana gelebilecek olası maddi hasar, kişisel yaralanma veya ölüm tehlikesi anlamına gelir.

Bu belgedeki bilgiler önceden bildirilmeksizin değiştirilebilir.
© 2010 Dell Inc. Tüm hakları saklıdır.

Dell Inc.'in yazılı izni olmadan bu materyallerin herhangi bir şekilde çoğaltılması kesinlikle yasaktır.

Bu metinde kullanılan ticari markalar: Dell, DELL logosu ve Inspiron, Dell Inc. kuruluşunun ticari markalarıdır; Bluetooth, Bluetooth SIG, Inc.a ait olan ve Dell tarafından lisansla kullanılan tescilli markadır; Microsoft, Windows ve Windows başlat düğmesi logosu, Microsoft Corporation'ın Amerika Birleşik Devletleri'nde ve/veya diğer ülkelerdeki ticari markaları veya tescilli markalarıdır.

Bu belgede, marka ve adların sahiplerine ya da ürünlerine atıfta bulunmak için başka ticari marka ve ticari adlar kullanılabilir. Dell Inc. kendine ait olanların dışındaki ticari markalar ve ticari isimlerle ilgili hiçbir mülkiyet hakkı olmadığını beyan eder.

Düzenleyici model: P09T serisi
Düzenleyici tür: P09T001

Temmuz 2010 Rev. A00

[İçindekiler Sayfasına Dön](#)

Pil

Dell™ Inspiron™ 1018 Servis El Kitabı

- [Pili Çıkarma](#)
- [Pil Değişirme](#)

UYARI: Bilgisayarınızın içinde çalışmadan önce, bilgisayarınızla birlikte verilen güvenlik bilgilerini okuyun. Ek güvenlik en iyi uygulama bilgileri için www.dell.com/regulatory_compliance adresindeki Yasal Uygunluk Ana Sayfasına bakın.

DİKKAT: Elektrostatik boşalımı önlemek için, bir bilek topraklama kayışı kullanarak ya da boyanmamış metal yüzeylere (bilgisayardaki bir konektör gibi) sık sık dokunarak kendinizi topraklayın.

DİKKAT: Yalnızca yetkili bir servis teknisyeni bilgisayarınızda onarım yapmalıdır. Dell™ tarafından yetkilendirilmemiş servislerden kaynaklanan zararlar garantinizin kapsamında değildir.

DİKKAT: Bilgisayarın zarar görmesini önlemek için, yalnız bu modeldeki Dell bilgisayar için tasarlanmış olan pilleri kullanın. Başka Dell bilgisayarlar için tasarlanmış pilleri kullanmayın.

Pili Çıkarma

- [Başlamadan Önce](#) bölümündeki yönergeleri uygulayın.
- Bilgisayarı çevirin.
- İki pil çıkarma mandalını kaydırarak açık konuma getirin.
- Pili, pil yuvasının dışına doğru kaldırın.



| | | | |
|---|-----|---|---------------------------|
| 1 | pil | 2 | pil ayırma mandalları (2) |
|---|-----|---|---------------------------|

Pil Değişirme

DİKKAT: Bilgisayarın zarar görmesini önlemek için, yalnız bu modeldeki Dell bilgisayar için tasarlanmış olan pilleri kullanın.

- [Başlamadan Önce](#) bölümündeki yönergeleri uygulayın.
- Pil üzerindeki tırnakları pil yuvası üzerindeki yuvalarla hizalayın ve pil yerine oturana kadar yavaşça aşağı bastırın.

[İçindekiler Sayfasına Dön](#)

[İçerik Sayfasına Dön](#)

Başlamadan Önce

Dell™ Inspiron™ 1018 Servis El Kitabı

- [Önerilen Araçlar](#)
- [Bilgisayarınızı Kapatma](#)
- [Bilgisayarınızın İçinde Çalışmaya Başlamadan Önce](#)

Bu kılavuzda bilgisayarınızdaki bileşenlerin takılması ya da çıkarılması için yordamlar sunulur. Aksi belirtilmedikçe, her yordamda aşağıdaki şartların geçerli olduğu varsayılır:

1. [Bilgisayarınızı Kapatma](#) ve [Bilgisayarınızın İçinde Çalışmaya Başlamadan Önce](#) bölümlerindeki adımları gerçekleştirdiğiniz.
1. Bilgisayarınızla birlikte verilen güvenlik bilgilerini okuduğunuz.
1. Bir bileşen, değiştirilebilir veya (ayrı olarak satın alınmışsa) çıkarma yordamı tersten uygulanarak takılabilir.


Önerilen Araçlar

Bu belgedeki yordamlar için aşağıdaki araçlar gerekebilir:

1. Küçük düz uçlu tornavida
1. Phillips tornavida
1. Plastik çubuk
1. BIOS çalıştırılabilir güncelleme programı support.dell.com adresinde mevcuttur

Bilgisayarınızı Kapatma

⚠ DİKKAT: Veri kaybını önlemek için, bilgisayarınızı kapatmadan önce tüm açık dosyaları kaydedip kapatın ve açık programlardan çıkın.

1. Açık dosyaları kaydedip kapatın ve açık programlardan çıkın.
2. İşletim sistemini kapatmak için **Başlat**'ı  ve ardından **Kapat**'ı tıklayın.
3. Bilgisayarın kapalı olduğundan emin olun. İşletim sistemini kapattığınızda bilgisayarınız otomatik olarak kapanmadıysa, güç düğmesine basın ve bilgisayar kapanana kadar basılı tutun.

Bilgisayarınızın İçinde Çalışmaya Başlamadan Önce

Bilgisayarınızı olası zararlardan korumak ve kişisel güvenliğinizi sağlamak için aşağıdaki güvenlik yönergelerini uygulayın.

⚠ UYARI: Bilgisayarınızın içinde çalışmadan önce, bilgisayarınızla birlikte verilen güvenlik bilgilerini okuyun. Ek güvenlik en iyi uygulama bilgileri için www.dell.com/regulatory_compliance adresindeki **Yasal Uygunluk Ana Sayfasına** bakın.

⚠ DİKKAT: Elektrostatik boşalımı önlemek için, bir bilek topraklama kayışı kullanarak ya da boyanmamış metal yüzeylere (bilgisayardaki bir konektör gibi) sık sık dokunarak kendinizi topraklayın.

⚠ DİKKAT: Bileşenleri ve kartları itina ile kullanın. Bileşenlere veya kartların üzerindeki temas noktalarına dokunmayın. Kartları uç kısmından veya metal montaj kenarından tutun. İşlemci gibi bileşenleri pinlerinden değil kenarlarından tutun.

⚠ DİKKAT: Yalnızca yetkili bir servis teknisyeni bilgisayarınızda onarım yapmalıdır. Dell™ tarafından yetkilendirilmemiş servislerden kaynaklanan zararlar garantinizin kapsamında değildir.

⚠ DİKKAT: Bir kabloyu çıkartırken kablunun kendisini değil, fişi veya koruyucu halkayı tutarak çekin. Bazı kablolarda kilitleme dilleri vardır; bu tür kabloları çıkartırken, kabloyu çekmeden önce kilitleme dillerini içeriye bastırın. Konektörleri çıkartırken, konektör pinlerinin eğilmesini önlemek için konektörleri düz tutun. Ayrıca bir kabloyu bağlamadan önce, her iki konektörün yönlerinin doğru olduğundan ve doğru hizalandıklarından emin olun.

⚠ DİKKAT: Bilgisayara vermekten kaçınmak için, bilgisayarın içinde çalışmaya başlamadan önce aşağıdaki adımları uygulayın.

1. Bilgisayar kapağının çizilmesini önlemek üzere çalışma yüzeyinin düz ve temiz olmasını sağlayın.
2. Bilgisayarınızı (bkz. [Bilgisayarınızı Kapatma](#)) ve bağlı tüm aygıtları kapatın.

⚠ DİKKAT: Ağ kablosunu çıkarmak için, önce kabloyu bilgisayarınızdan ve ardından ağ aygıtından çıkarın.

3. Tüm telefon veya ağ kablolarını bilgisayarınızdan çıkarın.
4. Basın ve Ortam Kartı Okuyucudaki takılı kartları çıkarın.
5. Bilgisayarınızı ve tüm bağlı aygıtları elektrik prizlerinden çıkarın.
6. Bağlı tüm aygıtları bilgisayarınızdan çıkarın.

⚠ DİKKAT: Sistem kartının hasar görmesini engellemek için, bilgisayar içinde çalışmadan önce ana pili çıkarın (bkz. [Pili Çıkarma](#)).

7. Pili çıkarın (bkz. [Pili Çıkarma](#)).
8. Bilgisayarın üst kenarını yukarı getirin, ekranı açın ve sistem kartını topraklamak için güç düğmesine basın.

[İçerik Sayfasına Dön](#)


[İçindekiler Sayfasına Dön](#)

BIOS'u Sıfırlama

Dell™ Inspiron™ 1018 Servis El Kitabı

Güncelleştirme yayınlandığında veya sistem kartı değiştirilirken BIOS'un sıfırlanması gerekebilir. BIOS'u sıfırlamak için:

1. Bilgisayarı açın.
2. support.dell.com/support/downloads adresine gidin.
3. Bilgisayarınızın BIOS güncelleştirme dosyasını bulun:


 **NOT:** Bilgisayarınızın Service Tag (Servis Etiketi) bilgisi bilgisayarınızın tabanındaki bir etikette yer alır.

Bilgisayarınızın Service Tag (Servis Etiketi) bilgisine sahipseniz:

- a. **Enter a Service Tag (Bir Servis Etiketi Girin)** öğesini tıklayın.
- b. **Enter a service tag:** (Bir servis etiketi girin) alanına bilgisayarınızın Servis Etiketini girin, **Go (Git)** öğesini tıklayıp [Adım 4](#) ile devam edin.

Bilgisayarınızın Service Tag (Servis Etiketi) bilgisine sahip değilseniz:

- a. **Modeli Seç**'i tıklayın.
- b. **Select Your Product Family (Ürün Ailenizi Seçin)** listesinden ürün tipini seçin.
- c. **Select Your Product Line (Ürün Grubunuzu Seçin)** listesinden ürününüzün markasını seçin.
- d. **Select Your Product Model (Ürün Modelinizi Seçin)** listesinden ürününüzün model numarasını seçin.

 **NOT:** Farklı bir model seçtiyseniz ve baştan başlamak istiyorsanız, menünün sağ üst köşesinden **Start Over (Yeniden Başla)** düğmesini tıklayın.

- e. **Confirm (Onayla)** düğmesini tıklayın.

4. Ekranda bir sonuç listesi belirir. **BIOS** öğesini Tıklatın.
5. En son BIOS dosyasını yüklemek için **Şimdi Yükle** öğesini tıklayın. **Dosya Yükleme** penceresi açılır.
6. Masaüstündeki dosyayı kaydetmek için **Kaydet** öğesini tıklayın. Dosya masaüstünüze yüklenir.
7. **Yükleme Tamamlandı** penceresi görünürse **Kapat**'ı tıklayın. Dosya simgesi masaüstünüzde görünür ve yüklenen BIOS güncelleştirme dosyasıyla aynı ada sahiptir.
8. Masaüstündeki dosya simgesini çift tıklayın ve ekrandaki yönergeleri izleyin.

[İçindekiler Sayfasına Dön](#)

[İçindekiler Sayfasına Dön](#)

Kamera Modülü

Dell™ Inspiron™ 1018 Servis El Kitabı

- [Kamera Modülünü Çıkarma](#)
- [Kamera Modülünü Geri Takma](#)

⚠ UYARI: Bilgisayarınızın içinde çalışmadan önce, bilgisayarınızla birlikte verilen güvenlik bilgilerini okuyun. Ek güvenlik en iyi uygulama bilgileri için www.dell.com/regulatory_compliance adresindeki Yasal Uygunluk Ana Sayfasına bakın.

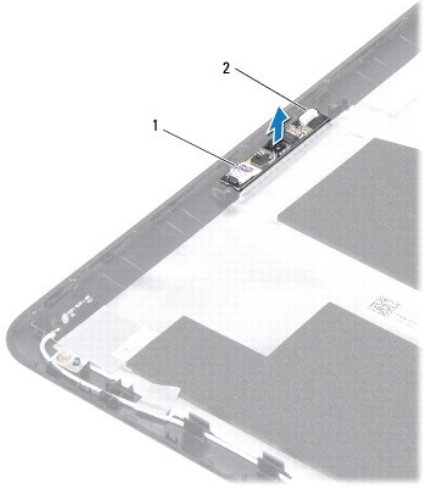
⚠ DİKKAT: Elektrostatik boşalımı önlemek için, bir bilek topraklama kayışı kullanarak ya da boyanmamış metal yüzeylere (bilgisayardaki bir konektör gibi) sık sık dokunarak kendinizi topraklayın.

⚠ DİKKAT: Yalnızca yetkili bir servis teknisyeni bilgisayarınızda onarım yapmalıdır. Dell™ tarafından yetkilendirilmemiş servislerden kaynaklanan zararlar garantinizin kapsamında değildir.

⚠ DİKKAT: Sistem kartının hasar görmesini engellemek için, bilgisayar içinde çalışmadan önce ana pili çıkarın (bkz. [Pili Çıkarma](#)).

Kamera Modülünü Çıkarma

1. [Başlamadan Önce](#) bölümündeki yönergeleri uygulayın.
2. Pili çıkarın (bkz. [Pili Çıkarma](#)).
3. Klavyeyi çıkarın (bkz. [Klavyeyi Çıkarma](#)).
4. Sabit sürücü aksamını çıkarın ([Sabit Sürücüyü Çıkarma](#) bölümünde [adım 4](#) ile [adım 6](#) arasındaki yönergeleri uygulayın).
5. Avuç içi dayanağı aksamını çıkarın (bkz. [Avuç İçi Dayanağı Aksamını Çıkarma](#)).
6. Bellek modülünü çıkarın (bkz. [Bellek Modülünü Çıkarma](#)).
7. Orta kapağı çıkarın (bkz. [Orta Kapağı Çıkarma](#)).
8. Ekran aksamını çıkarın (bkz. [Ekran Aksamını Çıkarma](#)).
9. Ekran çerçevesini çıkarın (bkz. [Ekran Çerçevesini Çıkarma](#)).
10. Ekran panelini çıkarın (bkz. [Ekran Panelini Çıkarma](#)).
11. Ekran arka kapağındaki kamera modülünü dikkatle çıkarın.



| | | | |
|---|---------------|---|--------------------------|
| 1 | kamera modülü | 2 | kamera kablosu konektörü |
|---|---------------|---|--------------------------|

Kamera Modülünü Geri Takma

1. [Başlamadan Önce](#) bölümündeki yönergeleri uygulayın.
2. Kamera modülünü ekran arka kapağına yerleştirmek için hizalama direklerini kullanın.
3. Ekran panelini takın (bkz. [Ekran Panelini Takma](#)).
4. Ekran çerçevesini takın (bkz. [Ekran Çerçevesini Takma](#)).
5. Ekran aksamını takın (bkz. [Ekran Aksamını Değiştirme](#)).
6. Orta kapağı yerine takın (bkz. [Orta Kapağı Takma](#)).
7. Bellek modülünü yerine takın (bkz. [Bellek Modülünün Değiştirilmesi](#)).
8. Avuç içi dayanağı aksamını yerine takın (bkz. [Avuç İçi Dayanağı Aksamını Yerine Takma](#)).
9. Sabit sürücü aksamını takın ([Sabit Sürücüyü Takma](#) bölümünde [adım 5](#) ile [adım 7](#) arasındaki yönergeleri uygulayın).
10. Klavyeyi takın (bkz. [Klavyeyi Değiştirme](#)).
11. Pili takın (bkz. [Pili Değiştirme](#)).

⚠ DİKKAT: Bilgisayarı **çalıştırmadan önce tüm vidaları yerine takın** ve bilgisayarın **içine kaçmış vida kalmadığından emin olun**. **İçeride unutulmuş vida** bilgisayara zarar verebilir.

[İçindekiler Sayfasına Dön](#)

[İçindekiler Sayfasına Dön](#)

Düğme Pili

Dell™ Inspiron™ 1018 Servis El Kitabı

- [Düğme Pili Çıkarma](#)
- [Düğme Pili Değiştirme](#)

UYARI: Bilgisayarınızın içinde çalışmadan önce, bilgisayarınızla birlikte verilen güvenlik bilgilerini okuyun. Ek güvenlik en iyi uygulama bilgileri için www.dell.com/regulatory_compliance adresindeki Yasal Uygunluk Ana Sayfasına bakın.

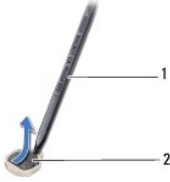
DİKKAT: Elektrostatik boşalmı önlemek için, bir bilek topraklama kayışı kullanarak ya da boyanmamış metal yüzeylere (bilgisayardaki bir konektör gibi) sık sık dokunarak kendinizi topraklayın.

DİKKAT: Yalnızca yetkili bir servis teknisyeni bilgisayarınızda onarım yapmalıdır. Dell™ tarafından yetkilendirilmemiş servislerden kaynaklanan zararlar garantinizin kapsamında değildir.

DİKKAT: Sistem kartının hasar görmesini engellemek için, bilgisayar içinde çalışmadan önce ana pili çıkarın (bkz. [Pili Çıkarma](#)).

Düğme Pili Çıkarma

- [Başlamadan Önce](#) bölümündeki yönergeleri uygulayın.
- Pili çıkarın (bkz. [Pili Çıkarma](#)).
- Sistem kartını çıkarın (bkz. [Sistem Kartını Çıkarma](#)).
- Sistem kartını ters çevirin.
- Plastik çubuğu kullanarak, düğme pili sistem kartındaki pil yuvasının dışına doğru kaldırın.



| | | | |
|---|---------------|---|-----------|
| 1 | plastik çubuk | 2 | düğme pil |
|---|---------------|---|-----------|

Düğme Pili Değiştirme

- [Başlamadan Önce](#) bölümündeki yönergeleri uygulayın.
- Düğme pili pozitif yönü yukarı bakacak şekilde sistem kartındaki pil yuvasına oturtun.
- Sistem kartını takın (bkz. [Sistem Kartını Yerine Takma](#)).
- Pili takın (bkz. [Pili Değiştirme](#)).

DİKKAT: Bilgisayarı çalıştırmadan önce tüm vidaları yerine takın ve bilgisayarın içine kaçmış vida kalmadığından emin olun. İçeride unutulmuş vida bilgisayara zarar verebilir.

[İçindekiler Sayfasına Dön](#)

[İçindekiler Sayfasına Dön](#)

AC Adaptörü Konektörü

Dell™ Inspiron™ 1018 Servis El Kitabı

- [AC Adaptörü Konektörünü Çıkarma](#)
- [AC Adaptörü Konektörünü Takma](#)

⚠ UYARI: Bilgisayarınızın içinde çalışmadan önce, bilgisayarınızla birlikte verilen güvenlik bilgilerini okuyun. Ek güvenlik en iyi uygulama bilgileri için www.dell.com/regulatory_compliance adresindeki Yasal Uygunluk Ana Sayfasına bakın.

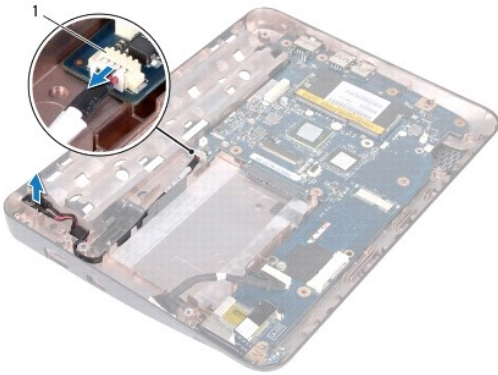
⚠ DİKKAT: Elektrostatik boşalımı önlemek için, bir bilek topraklama kayışı kullanarak ya da boyanmamış metal yüzeylere (bilgisayardaki bir konektör gibi) sık sık dokunarak kendinizi topraklayın.

⚠ DİKKAT: Yalnızca yetkili bir servis teknisyeni bilgisayarınızda onarım yapmalıdır. Dell™ tarafından yetkilendirilmemiş servislerden kaynaklanan zararlar garantinizin kapsamında değildir.

⚠ DİKKAT: Sistem kartının hasar görmesini engellemek için, bilgisayar içinde çalışmadan önce ana pili çıkarın (bkz. [Pili Çıkarma](#)).


AC Adaptörü Konektörünü Çıkarma

1. [Başlamadan Önce](#) bölümündeki yönergeleri uygulayın.
2. Pili çıkarın (bkz. [Pili Çıkarma](#)).
3. Klavyeyi çıkarın (bkz. [Klavyeyi Çıkarma](#)).
4. Sabit sürücü aksamını çıkarın ([Sabit Sürücüyü Çıkarma](#) bölümünde [adım 4](#) ile [adım 6](#) arasındaki yönergeleri uygulayın).
5. Avuç içi dayanağı aksamını çıkarın (bkz. [Avuç İçi Dayanağı Aksamını Çıkarma](#)).
6. Bellek modülünü çıkarın (bkz. [Bellek Modülünü Çıkarma](#)).
7. Mini Kartı çıkarın (bkz. [Mini Kartı Çıkarma](#)).
8. Orta kapağı çıkarın (bkz. [Orta Kapağı Çıkarma](#)).
9. Ekran aksamını çıkarın (bkz. [Ekran Aksamını Çıkarma](#)).
10. Destek kulakçıklarını çıkarın (bkz. [Destek Kulakçıklarını Çıkarma](#)).
11. G/Ç kartını çıkarın (bkz. [Ön G/C Kartı](#)).
12. AC adaptörü konektör kablosunun yolunu not alın ve kabloyu yönlendirme kılavuzundan çıkarın.
13. AC adaptörü konektörünü kaldırarak bilgisayarın tabanından çıkarın.



AC Adaptörü Konektörünü Takma

1. [Başlamadan Önce](#) bölümündeki yönergeleri uygulayın.
2. AC adaptörü konektörünü bilgisayar tabanına yerleştirin.
3. VGA adaptörü konektör kablosunu yönlendirme kılavuzuna yönlendirin ve kabloyu sistem kartı üzerindeki konektöre bağlayın.
4. G/Ç kartını yerine takın (bkz. [G/C Kartını Yerine Takma](#)).
5. Destek kulakçıklarını takın (bkz. [Destek Kulakçıklarını Takma](#)).
6. Ekran aksamını takın (bkz. [Ekran Aksamını Değiştirme](#)).
7. Orta kapağı yerine takın (bkz. [Orta Kapağı Takma](#)).
8. Mini Kartı takın (bkz. [Mini Kartı Değiştirme](#)).
9. Bellek modülünü yerine takın (bkz. [Bellek Modülünün Değiştirilmesi](#)).
10. Avuç içi dayanağı aksamını yerine takın (bkz. [Avuç İçi Dayanağı Aksamını Yerine Takma](#)).
11. Sabit sürücü aksamını çıkarın ([Sabit Sürücüyü Takma](#) bölümünde [adım 5](#) ile [adım 7](#) arasındaki yönergeleri uygulayın).
12. Klavyeyi yerine takın (bkz. [Klavyeyi Değiştirme](#)).
13. Pili takın (bkz. [Pili Değiştirme](#)).

 **DİKKAT:** Bilgisayarı çalıştırmadan önce tüm vidaları yerine takın ve bilgisayarın içine kaçmış vida kalmadığından emin olun. İçeride unutulmuş vida bilgisayara zarar verebilir.

[İçindekiler Sayfasına Dön](#)

[İçindekiler Sayfasına Dön](#)

Ekran

Dell™ Inspiron™ 1018 Servis El Kitabı

- [Ekran Aksamı](#)
- [Ekran Cercevesi](#)
- [Ekran Paneli](#)
- [Ekran Kablosu](#)
- [Ekran Paneli Dirsekleri](#)

UYARI: Bilgisayarınızın içinde çalışmadan önce, bilgisayarınızla birlikte verilen güvenlik bilgilerini okuyun. Ek güvenlik en iyi uygulama bilgileri için www.dell.com/regulatory_compliance adresindeki Yasal Uygunluk Ana Sayfasına bakın.

DİKKAT: Elektrostatik boşalmı önlemek için, bir bilek topraklama kayışı kullanarak ya da boyanmamış metal yüzeylere (bilgisayardaki bir konektör gibi) sık sık dokunarak kendinizi topraklayın.

DİKKAT: Yalnızca yetkili bir servis teknisyeni bilgisayarınızda onarım yapmalıdır. Dell™ tarafından yetkilendirilmemiş servislerden kaynaklanan zararlar garantinizin kapsamında değildir.

DİKKAT: Sistem kartının hasar görmesini engellemek için, bilgisayar içinde çalışmadan önce ana pili çıkarın (bkz. [Pili Çıkarma](#)).

Ekran Aksamı

Ekran Aksamını Çıkarma

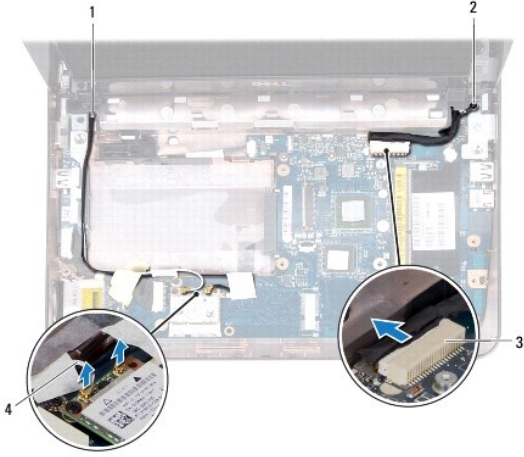
1. [Başlamadan Önce](#) bölümündeki yönergeleri uygulayın.
2. Pili çıkarın (bkz. [Pili Çıkarma](#)).
3. Klavyeyi çıkarın (bkz. [Klavyeyi Çıkarma](#)).
4. Sabit sürücü aksamını çıkarın ([Sabit Sürücüyü Çıkarma](#) bölümünde [adım 4](#) ile [adım 6](#) arasındaki yönergeleri uygulayın).
5. Avuç içi dayanağı aksamını çıkarın (bkz. [Avuç İçi Dayanağı Aksamını Çıkarma](#)).
6. Bellek modülünü çıkarın (bkz. [Bellek Modülünü Çıkarma](#)).
7. Orta kapağı çıkarın (bkz. [Orta Kapağı Çıkarma](#)).
8. Ekran aksamını bilgisayar tabanına sabitleyen vidayı çıkarın.



| | |
|---|------|
| 1 | vida |
|---|------|

⚠ **DİKKAT:** Ekran aksamının hasar görmesini önlemek için ekranı açarken çok dikkatli olun.

9. Ekranı mümkün olduğunca açın.
10. Mini Kart anten kablolarını Mini Karttan çıkarın.
11. Mini Kart anten kablolarının yönlendirme yolunu not edin ve kabloları bilgisayardaki yönlendirme kılavuzlarından çıkarın.
12. Ekran kablosunu sistem kartındaki konektörden çıkarın.



| | | | |
|---|---------------------------------|---|---------------------------------|
| 1 | Mini Kart kablosu yönlendirmesi | 2 | ekran kablosu topraklama vidası |
| 3 | ekran kablo konektörü | 4 | anten kabloları (2) |

13. Ekran aksamını bilgisayar tabanına sabitleyen iki vidayı çıkarın.
14. Ekran aksamını bilgisayarın tabanından kaldırarak çıkarın.



| | |
|---|-------------|
| 1 | vidalar (2) |
|---|-------------|

Ekran Aksamını Deęiřtirme

1. [Bařlamadan Önce](#) bölümündeki yönergeleri uygulayın.
2. Ekran aksamını yerine yerleřtirin ve ekran aksamını bilgisayar tabanına tutturan, sol menteřenin yanındaki vidayı yerine takın.
3. Ekran topraklama kablosunu vida deliđine yerleřtirin ve ekran kablosu topraklama vidasını geri takın.
4. Ekran kablosunu sistem kartındaki konektöre takın.
5. Mini Kart anten kablolarını bilgisayar tabanındaki yönlendirme kılavuzlarından geçirin.
6. Mini Kart anten kablolarını Mini Karta bađlayın (bkz. [Mini Kartı Deęiřtirme](#)).
7. Ekranı kapatın ve ekran aksamını bilgisayar tabanına tutturan vidayı yerine takın.
8. Orta kapađı yerine takın (bkz. [Orta Kapađı Takma](#)).
9. Bellek modülünü yerine takın (bkz. [Bellek Modülünün Deęiřtirilmesi](#)).
10. Avuç içi dayanađı aksamını yerine takın (bkz. [Avuç İçi Dayanađı Aksamını Yerine Takma](#)).
11. Sabit sürücü aksamını yerine takın ([Sabit Sürücüyü Takma](#) bölümünde [adım 5](#) ile [adım 7](#) arasındaki yönergeleri uygulayın).
12. Klavyeyi takın (bkz. [Klavyeyi Deęiřtirme](#)).
13. Pili takın (bkz. [Pil Deęiřtirme](#)).

⚠ DİKKAT: Bilgisayarı **çalıřtırmadan önce tüm vidaları yerine takın** ve bilgisayarın içine kaçmıř vida kalmadıđından emin olun. İçeride unutulmuş vidadan bilgisayarınıza zarar verebilir.

Ekran Çerçevesi

Ekran Çerçevesini Çıkarma

⚠ **DİKKAT:** Ekran çerçevesi son derece hassastır. Çerçevenin zarar görmemesi için çıkarırken dikkatli olun.

1. [Başlamadan Önce](#) bölümündeki yönergeleri uygulayın.
2. Ekran aksamını çıkarın (bkz. [Ekran Aksamını Çıkarma](#)).
3. Ekran çerçevesi vidalarını koruyan iki plastik pedi çıkarın.
4. Ekran çerçevesini ekran aksamına sabitleyen iki vidayı çıkarın.



| | | | |
|---|-----------------|---|---------------------|
| 1 | vidalar (2) | 2 | lastik yüzeyler (2) |
| 3 | ekran çerçevesi | | |

5. Parmak uçlarınızı kullanarak ekran çerçevesinin iç kenarını dikkatlice kaldırın.
6. Ekran çerçevesini ekran aksamından kaldırın.

Ekran Çerçevesini Takma

1. [Başlamadan Önce](#) bölümündeki yönergeleri uygulayın.
2. Ekran çerçevesini ekran paneline hizalayın ve yavaşça yerine oturtun.
3. Ekran çerçevesini ekran arka kapağına sabitleyen iki vidayı yerine takın.
4. Ekran çerçevesi vidalarını kaplayan iki plastik pedi yerine takın.
5. Ekran aksamını takın (bkz. [Ekran Aksamını Değiştirme](#)).

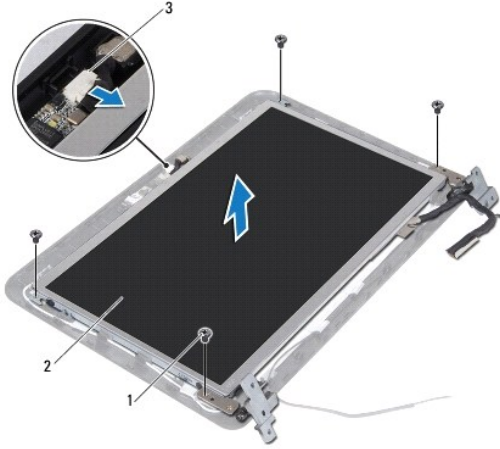
⚠ **DİKKAT:** Bilgisayarı çalıştırmadan önce tüm vidaları yerine takın ve bilgisayarın içine kaçmış vida kalmadığından emin olun. İçeride unutulmuş vida bilgisayara zarar verebilir.

Ekran Paneli

Ekran Panelini Çıkarma

1. [Başlamadan Önce](#) bölümündeki yönergeleri uygulayın.

- Ekran aksamını çıkarın (bkz. [Ekran Aksamını Çıkarma](#)).
- Ekran çerçevesini çıkarın (bkz. [Ekran Çerçevesini Çıkarma](#)).
- Kamera kablosunu kamera modülü üzerindeki konektörden çıkarın.
- Ekran panelini ekranın arka kapağına tespit eden dört vidayı çıkarın.
- Ekran panelini ekran kapağından dışarıya doğru kaldırın.



| | | | |
|---|--------------------------|---|--------------|
| 1 | vida (4) | 2 | ekran paneli |
| 3 | kamera kablosu konektörü | | |

Ekran Panelini Takma

- [Başlamadan Önce](#) bölümündeki yönergeleri uygulayın.
- Ekran panelini ekran arka kapağının üzerine yerleştirin.
- Kamera kablosunu kamera modülü üzerindeki konektöre takın.
- Ekran panelini ekranın arka kapağına tespit eden dört vidayı yerine takın.
- Ekran çerçevesini takın (bkz. [Ekran Çerçevesini Takma](#)).
- Ekran aksamını takın (bkz. [Ekran Aksamını Değiştirme](#)).

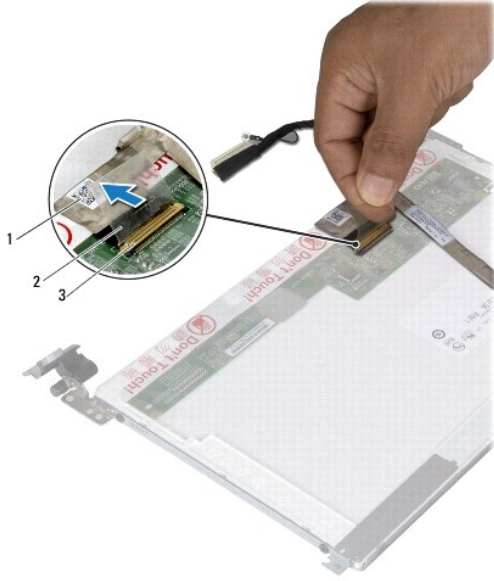
⚠ DİKKAT: Bilgisayarı çalıştırmadan önce tüm vidaları yerine takın ve bilgisayarın içine kaçmış vida kalmadığından emin olun. İçeride unutulmuş vida bilgisayara zarar verebilir.

Ekran Kablosu

Ekran Kablosunu Çıkarma

- [Başlamadan Önce](#) bölümündeki yönergeleri uygulayın.
- Ekran aksamını çıkarın (bkz. [Ekran Aksamını Çıkarma](#)).

- Ekran çerçevesini çıkarın (bkz. [Ekran Çerçevesini Çıkarma](#)).
- Ekran panelini çıkarın (bkz. [Ekran Panelini Çıkarma](#)).
- Ekran panelini çevirin ve temiz bir yüzeye koyun.
- Ekran kablosunu ekran panelindeki konektörden çıkarmak için çekme tırnağından çekin.



| | | | |
|---|-----------------------|---|---------------|
| 1 | ekran kablosu | 2 | çekme tırnağı |
| 3 | ekran kablo konektörü | | |

- Ekran kablosunu dikkatlice ekran panelinden ayırın.

Ekran Kablosunu Yerine Takma

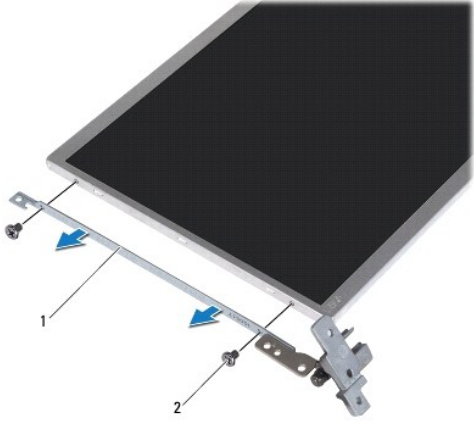
- [Başlamadan Önce](#) bölümündeki yönergeleri uygulayın.
- Ekran kablosunu ekran panelinin kenarı boyunca yerleştirin.
- Ekran panelindeki konektöre ekran kablosunu takın.
- Ekran panelini takın (bkz. [Ekran Panelini Takma](#)).
- Ekran çerçevesini takın (bkz. [Ekran Çerçevesini Takma](#)).
- Ekran aksamını ([Ekran Aksamını Değiştirme](#)) yerine geri takın.

⚠ DİKKAT: Bilgisayarı çalıştırmadan önce tüm vidaları yerine takın ve bilgisayarın içine kaçmış vida kalmadığından emin olun. İçeride unutulan vida bilgisayara zarar verebilir.

Ekran Paneli Dirsekleri

Ekran Paneli Dirseklerini Çıkarma

1. [Başlamadan Önce](#) bölümündeki yönergeleri uygulayın.
2. Ekran aksamını çıkarın (bkz. [Ekran Aksamını Çıkarma](#)).
3. Ekran çerçevesini çıkarın (bkz. [Ekran Çerçevesini Çıkarma](#)).
4. Ekran panelini çıkarın (bkz. [Ekran Panelini Çıkarma](#)).
5. Ekran panel köşelerini ekran paneline tespit eden 4 vidayı (her yanda 2) çıkarın.
6. Ekran paneli dirseklerini ekran panelinden çıkarın.



| | | | |
|---|-----------------------------|---|----------|
| 1 | ekran paneli dirsekleri (2) | 2 | vida (4) |
|---|-----------------------------|---|----------|

Ekran Paneli Dirseklerini Takma

1. [Başlamadan Önce](#) bölümündeki yönergeleri uygulayın.
2. Ekran paneli dirseklerini yerlerine yerleştirin.
3. Ekran paneli dirseklerini ekran paneline sabitleyen dört vidayı (her yanda 2 adet) geri takın.
4. Ekran panelini takın (bkz. [Ekran Panelini Takma](#)).
5. Ekran çerçevesini takın (bkz. [Ekran Çerçevesini Takma](#)).
6. Ekran aksamını takın (bkz. [Ekran Aksamını Değiştirme](#)).

⚠ DİKKAT: Bilgisayarı çalıştırmadan önce tüm vidaları yerine takın ve bilgisayarın içine kaçmış vida kalmadığından emin olun. İçeride unutulmuş vida bilgisayara zarar verebilir.

[İçindekiler Sayfasına Dön](#)

[İçindekiler Sayfasına Dön](#)

Sabit Sürücü

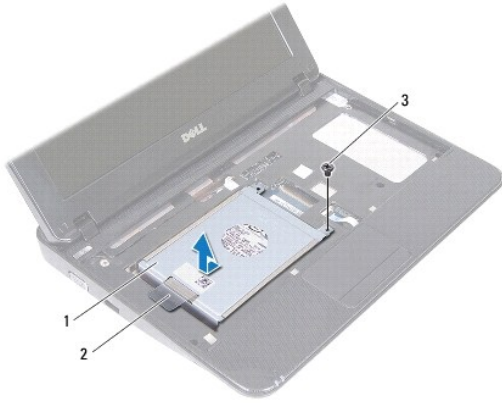
Dell™ Inspiron™ 1018 Servis El Kitabı

- [Sabit Sürücüyü Çıkarma](#)
- [Sabit Sürücüyü Takma](#)

- ⚠ UYARI:** Bilgisayarınızın içinde çalışmadan önce, bilgisayarınızla birlikte verilen güvenlik bilgilerini okuyun. Ek güvenlik en iyi uygulama bilgileri için www.dell.com/regulatory_compliance adresindeki Yasal Uygunluk Ana Sayfasına bakın.
- ⚠ UYARI:** Sabit sürücüyü bilgisayardan sürücü ısınmış haldeyken çıkarırsanız, sabit sürücünün metal yuvasına dokunmayın.
- ⚠ DİKKAT:** Elektrostatik boşalımı önlemek için, bir bilek topraklama kayışı kullanarak ya da boyanmamış metal yüzeylere (bilgisayardaki bir konektör gibi) sık sık dokunarak kendinizi topraklayın.
- ⚠ DİKKAT:** Sistem kartının hasar görmesini engellemek için, bilgisayar içinde çalışmadan önce ana pili çıkarın (bkz. [Pili Çıkarma](#)).
- ⚠ DİKKAT:** Veri kaybını önlemek için, sabit sürücü aksamını çıkarmadan önce bilgisayarınızı kapatın (bkz. [Bilgisayarınızı Kapatma](#)). Sabit sürücüyü bilgisayar açıkken veya uyku modundayken çıkarmayın.
- ⚠ DİKKAT:** Sabit sürücüler aşırı derecede naziktir. Sabit sürücüyü çok dikkatli tutun.
- ⚠ DİKKAT:** Yalnızca yetkili bir servis teknisyeni bilgisayarınızda onarım yapmalıdır. Dell™ tarafından yetkilendirilmemiş servislerden kaynaklanan zararlar garantinizin kapsamında değildir.
- 🔧 NOT:** Dell, kendi üretimi dışındaki sabit sürücüler için uygunluk garantisi vermez veya destek sağlamaz.
- 🔧 NOT:** Dell tarafından üretilmemiş bir sabit sürücü takıyorsanız, yeni sabit sürüğe bir işletim sistemi, sürücüler ve yardımcı programlar yüklemeniz gerekir.

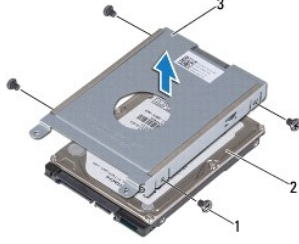
Sabit Sürücüyü Çıkarma

- [Başlamadan Önce](#) bölümündeki yönergeleri uygulayın.
- Pili çıkarın (bkz. [Pili Çıkarma](#)).
- Klavyeyi çıkarın (bkz. [Klavyeyi Çıkarma](#)).
- Sabit sürücü aksamını sistem kartına tutturun vidayı çıkarın.
- Çekme tırnağını kullanarak, sistem kartı üzerindeki konektörden ayırmak için sabit sürücü aksamının yana doğru kaydırın.
- Sabit sürücü aksamını bilgisayar tabanından kaldırarak çıkarın.



| | | | |
|---|---------------------|---|---------------|
| 1 | sabit sürücü aksamı | 2 | çekme tırnağı |
| 3 | vida | | |

7. Sabit sürücü dirseğini sabit sürücüye sabitleyen dört vidayı çıkarın.
8. Sabit sürücü dirseğini sabit sürücüden çıkartın.



| | | | |
|---|----------------------|---|--------------|
| 1 | vida (4) | 2 | sabit sürücü |
| 3 | sabit sürücü braketi | | |

Sabit Sürücüyü Takma

1. [Baslamadan Önce](#) bölümündeki yönergeleri uygulayın.
2. Yeni sürücüyü ambalajından çıkarın.
Sabit sürücüyü saklamak veya nakletmek için orijinal ambalajını saklayın.
3. Sabit sürücüyü sabit sürücü braketine yerleştirin.
4. Sabit sürücüyü, sabit sürücü braketine sabitleyen dört vidayı yerine takın.
5. Optik sürücü aksamını bilgisayar tabanına yerleştirin.
6. Çekme tırnağını kullanarak, sabit sürücü aksamını sistem kartındaki konektörüne kaydırın.
7. Sabit sürücü aksamını sistem kartına tutturan vidayı yerine takın.
8. Klavyeyi takın (bkz. [Klavyeyi Değiştirme](#)).
9. Pili takın (bkz. [Pil Değiştirme](#)).

⚠ DİKKAT: Bilgisayarı çalıştırmadan önce tüm vidaları yerine takın ve bilgisayarın içine kaçmış vida kalmadığından emin olun. İçeride unutulmuş vida bilgisayara zarar verebilir.

[İçindekiler Sayfasına Dön](#)

[İçindekiler Sayfasına Dön](#)

Orta Kapak

Dell™ Inspiron™ 1018 Servis El Kitabı

- [Orta Kapağı Çıkarma](#)
- [Orta Kapağı Takma](#)

⚠ UYARI: Bilgisayarınızın içinde çalışmadan önce, bilgisayarınızla birlikte verilen güvenlik bilgilerini okuyun. Ek güvenlik en iyi uygulama bilgileri için www.dell.com/regulatory_compliance adresindeki Yasal Uygunluk Ana Sayfasına bakın.

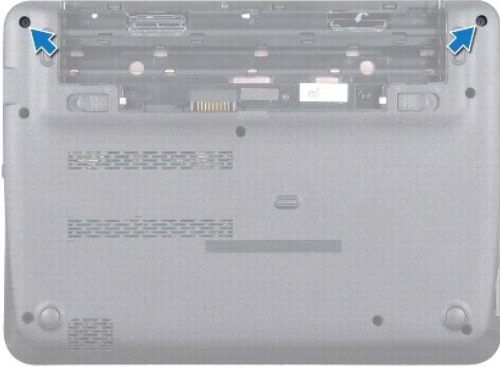
⚠ DİKKAT: Elektrostatik boşalımı önlemek için, bir bilek topraklama kayışı kullanarak ya da boyanmamış metal yüzeylere (bilgisayardaki bir konektör gibi) sık sık dokunarak kendinizi topraklayın.

⚠ DİKKAT: Yalnızca yetkili bir servis teknisyeni bilgisayarınızda onarım yapmalıdır. Dell™ tarafından yetkilendirilmemiş servislerden kaynaklanan zararlar garantinizin kapsamında değildir.

⚠ DİKKAT: Sistem kartının hasar görmesini engellemek için, bilgisayar içinde çalışmadan önce ana pili çıkarın (bkz. [Pili Çıkarma](#)).

Orta Kapağı Çıkarma

1. [Başlamadan Önce](#) bölümündeki yönergeleri uygulayın.
2. Pili çıkarın (bkz. [Pili Çıkarma](#)).
3. Orta kapağı bilgisayar tabanına sabitleyen iki vidayı çıkarın.



4. Plastik çubuk kullanarak orta kapağı hafifçe kaldırın ve bilgisayar tabanından çıkarın.
5. Orta kapağı bilgisayardan kaldırın.



| | | | |
|---|------------|---|---------------|
| 1 | orta kapak | 2 | plastik çubuk |
|---|------------|---|---------------|

Orta Kapağı Takma

1. [Başlamadan Önce](#) bölümündeki yönergeleri uygulayın.
2. Orta kapak üzerindeki tırnakları bilgisayar tabanındaki yuvalarla hizalayın ve orta kapağı yerine oturtun.
3. Bilgisayarı çevirin.
4. Orta kapağı bilgisayar tabanına sabitleyen iki vidayı yerine takın.
5. Pili takın (bkz. [Pil Değişirme](#)).

⚠ DİKKAT: Bilgisayarı çalıştırmadan önce tüm vidaları yerine takın ve bilgisayarın içine kaçmış vida kalmadığından emin olun. İçeride unutulmuş vida bilgisayara zarar verebilir.

[İçindekiler Savfasına Dön](#)

[İçindekiler Sayfasına Dön](#)

G/Ç kartı

Dell™ Inspiron™ 1018 Servis El Kitabı

- [Ön G/C Kartı](#)
- [G/C Kartını Yerine Takma](#)

⚠ UYARI: Bilgisayarınızın içinde çalışmadan önce, bilgisayarınızla birlikte verilen güvenlik bilgilerini okuyun. Ek güvenlik en iyi uygulama bilgileri için www.dell.com/regulatory_compliance adresindeki Yasal Uygunluk Ana Sayfasına bakın.

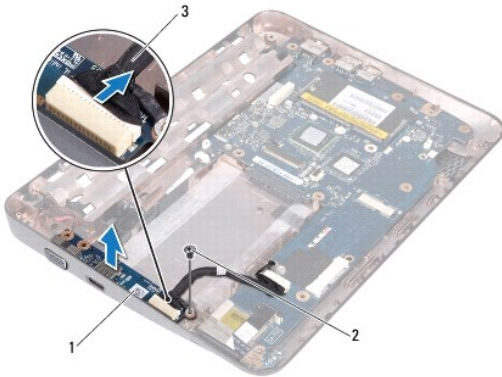
⚠ DİKKAT: Elektrostatik boşalmı önlemek için, bir bilek topraklama kayışı kullanarak ya da boyanmamış metal yüzeylere (bilgisayardaki bir konektör gibi) sık sık dokunarak kendinizi topraklayın.

⚠ DİKKAT: Yalnızca yetkili bir servis teknisyeni bilgisayarınızda onarım yapmalıdır. Dell™ tarafından yetkilendirilmemiş servislerden kaynaklanan zararlar garantinizin kapsamında değildir.

⚠ DİKKAT: Sistem kartının hasar görmesini engellemek için, bilgisayar içinde çalışmadan önce ana pili çıkarın (bkz. [Pili Çıkarma](#)).

Ön G/Ç Kartı

1. [Başlamadan Önce](#) bölümündeki yönergeleri uygulayın.
2. Pili çıkarın (bkz. [Pili Çıkarma](#)).
3. Klavyeyi çıkarın (bkz. [Klavyeyi Çıkarma](#)).
4. Sabit sürücü aksamını çıkarın ([Sabit Sürücüyü Çıkarma](#) bölümünde [adım 4](#) ile [adım 6](#) arasındaki yönergeleri uygulayın).
5. Avuç içi dayanağı aksamını çıkarın (bkz. [Avuç İçi Dayanağı Aksamını Çıkarma](#)).
6. Bellek modülünü çıkarın (bkz. [Bellek Modülünü Çıkarma](#)).
7. Orta kapağı çıkarın (bkz. [Orta Kapağı Çıkarma](#)).
8. Ekran aksamını çıkarın (bkz. [Ekran Aksamını Çıkarma](#)).
9. Destek kulakçıklarını çıkarın (bkz. [Destek Kulakçıklarını Çıkarma](#)).
10. G/Ç kartı kablosunu G/Ç kartındaki konektörden çıkarın.




| | | | |
|---|-------------------|---|-------------------|
| 1 | G/Ç kartı | 2 | topraklama vidası |
| 3 | G/Ç kartı kablosu | | |

-
11. G/Ç kartını bilgisayar tabanına sabitleyen topraklama vidasını çıkarın.
 12. G/Ç kartını yukarı kaldırın ve G/Ç kartındaki konektörleri bilgisayar tabanından çıkarın.
-

G/Ç Kartını Yerine Takma

1. [Başlamadan Önce](#) bölümündeki yönergeleri uygulayın.
2. G/Ç kartı üzerindeki konektörleri bilgisayar tabanındaki yuvalarla hizalayın.
3. G/Ç kartı kablosunu G/Ç kartındaki konektöre bağlayın.
4. G/Ç kartı topraklama kablosunu vida deliğine yerleştirin ve topraklama vidasını geri takın.
5. Destek kulakçıklarını takın (bkz. [Destek Kulakçıklarını Takma](#)).
6. Ekran aksamını takın (bkz. [Ekran Aksamını Değiştirme](#)).
7. Orta kapağı yerine takın (bkz. [Orta Kapağı Takma](#)).
8. Bellek modülünü yerine takın (bkz. [Bellek Modülünün Değiştirilmesi](#)).
9. Avuç içi dayanağı aksamını yerine takın (bkz. [Avuç İçi Dayanağı Aksamını Yerine Takma](#)).
10. Sabit sürücü aksamını yerine takın ([Sabit Sürücüyü Takma](#) bölümünde [adım 5](#) ile [adım 7](#) arasındaki yönergeleri uygulayın).
11. Klavyeyi takın (bkz. [Klavyeyi Değiştirme](#)).
12. Pili takın (bkz. [Pil Değiştirme](#)).

 **DİKKAT:** Bilgisayarı çalıştırmadan önce tüm vidaları yerine takın ve bilgisayarın içine kaçmış vida kalmadığından emin olun. İçeride unutulmuş vida bilgisayara zarar verebilir.

[İçindekiler Sayfasına Dön](#)

[İçindekiler Sayfasına Dön](#)

Klavye

Dell™ Inspiron™ 1018 Servis El Kitabı

- [Klavyeyi Çıkarma](#)
- [Klavyeyi Değiştirme](#)

UYARI: Bilgisayarınızın içinde çalışmadan önce, bilgisayarınızla birlikte verilen güvenlik bilgilerini okuyun. Ek güvenlik en iyi uygulama bilgileri için www.dell.com/regulatory_compliance adresindeki Yasal Uygunluk Ana Sayfasına bakın.

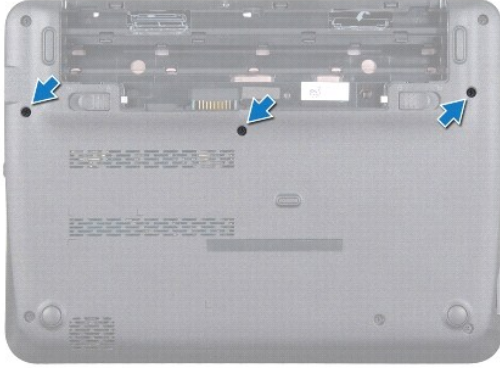
DIKKAT: Elektrostatik boşalımı önlemek için, bir bilek topraklama kayışı kullanarak ya da boyanmamış metal yüzeylere (bilgisayardaki bir konektör gibi) sık sık dokunarak kendinizi topraklayın.

DIKKAT: Yalnızca yetkili bir servis teknisyeni bilgisayarınızda onarım yapmalıdır. Dell™ tarafından yetkilendirilmemiş servislerden kaynaklanan zararlar garantinizin kapsamında değildir.

DIKKAT: Sistem kartının hasar görmesini engellemek için, bilgisayar içinde çalışmadan önce ana pili çıkarın (bkz. [Pili Çıkarma](#)).

Klavyeyi Çıkarma

1. [Başlamadan Önce](#) bölümündeki yönergeleri uygulayın.
2. Pili çıkarın (bkz. [Pili Çıkarma](#)).
3. Klavyeyi bilgisayar tabanına sabitleyen üç vidayı çıkarın.



4. Bilgisayarı ters çevirin ve ekranı mümkün olduğunca açın.
5. Klavyeyi avuç içi dayanağından ayırmak için klavye ve avuç içi dayanağı arasına plastik bir çubuk koymak suretiyle klavyeyi zorlayıp kaldırın.
6. Klavyeyi dikkatlice kaldırın ve klavye tırnaklarını avuç içi dayanağındaki yuvalardan kaydırarak çıkarın.

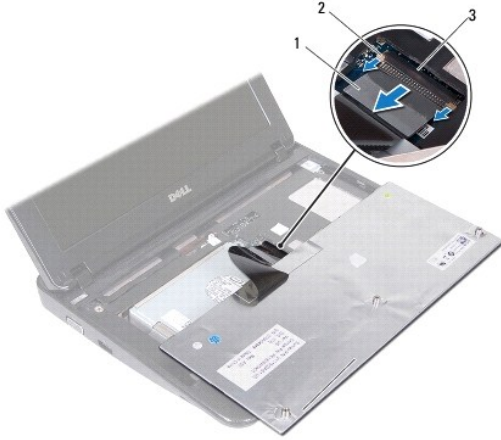
DIKKAT: Klavyenin üzerindeki tuş başlıkları naziktir, kolayca yerinden çıkar ve değiştirmesi zaman alır. Klavyeyi çıkarırken ve tutarken dikkatli olun.

DIKKAT: Klavyeyi çıkarırken ve tutarken son derece dikkatli olun. Dikkatli olmazsanız ekran paneli çizilebilir.



| | | | |
|---|----------------------|---|-------------------|
| 1 | klavye sekmeleri (4) | 2 | avu ii dayanađı |
| 3 | klavye | 4 | plastik ubuk |

7. Klavyeyi ters evirin ve avu ii dayanađının zerine yerleřtirin.
8. Konektr tırnaklarını yukarı itin ve klavye kablosunu sistem kartı konektrnden skn.



| | | | |
|---|------------------------|---|-------------------------|
| 1 | klavye kablosu | 2 | konektr tırnakları (2) |
| 3 | sistem kartı konektr | | |

9. Klavyeyi avu ii dayanađından kaldırarak ıkarın.

Klavyeyi Deđiřtirme

1. [Bařlamadan nce](#) blmndeki ynergeleri uygulayın.
2. Klavyeyi bař ařađı avu ii dayanađının stne koyun.
3. Klavye kablosunu sistem kartı konektrne dođru kaydırın ve kabloyu sabitlemek iin konektr tırnaklarını konektre bastırın.

4. Klavye üzerindeki tırnakları avuç içi dayanağındaki yuvalara kaydırarak yerleştirin ve klavyeyi yerine oturtun.
5. Klavyeyi avuç içi dayanağındaki tırnakların altında sabitlemek için klavyenin kenarlarına yavaşça bastırın.
6. Bilgisayarı ters çevirin ve klavyeyi bilgisayarın tabanına sabitleyen üç vidayı yerine takın.
7. Pili takın (bkz. [Pili Değiştirme](#)).

⚠ DİKKAT: Bilgisayarı çalıştırmadan önce tüm vidaları yerine takın ve bilgisayarın içine kaçmış vida kalmadığından emin olun. İçeride unutulmuş vida bilgisayara zarar verebilir.

[İçindekiler Sayfasına Dön](#)

[İçindekiler Sayfasına Dön](#)

Durum Işığı Kartı

Dell™ Inspiron™ 1018 Servis El Kitabı

- [Durum Işığı Kartını Çıkarma](#)
- [Durum Işığı Kartını Yerine Takma](#)

⚠ UYARI: Bilgisayarınızın içinde çalışmadan önce, bilgisayarınızla birlikte verilen güvenlik bilgilerini okuyun. Ek güvenlik en iyi uygulama bilgileri için www.dell.com/regulatory_compliance adresindeki Yasal Uygunluk Ana Sayfasına bakın.

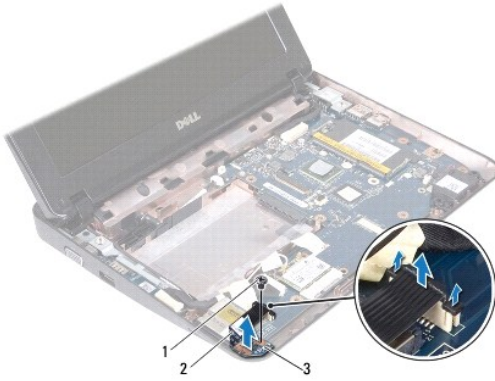
⚠ DİKKAT: Elektrostatik boşalmı önlemek için, bir bilek topraklama kayışı kullanarak ya da boyanmamış metal yüzeylere (bilgisayardaki bir konektör gibi) sık sık dokunarak kendinizi topraklayın.

⚠ DİKKAT: Yalnızca yetkili bir servis teknisyeni bilgisayarınızda onarım yapmalıdır. Dell™ tarafından yetkilendirilmemiş servislerden kaynaklanan zararlar garantinizin kapsamında değildir.

⚠ DİKKAT: Sistem kartının hasar görmesini engellemek için, bilgisayar içinde çalışmadan önce ana pili çıkarın (bkz. [Pili Çıkarma](#)).

Durum Işığı Kartını Çıkarma

1. [Başlamadan Önce](#) bölümündeki yönergeleri uygulayın.
2. Pili çıkarın (bkz. [Pili Çıkarma](#)).
3. Klavyeyi çıkarın (bkz. [Klavyeyi Çıkarma](#)).
4. Sabit sürücü aksamını çıkarın ([Sabit Sürücüyü Çıkarma](#) bölümünde [adım 4](#) ile [adım 6](#) arasındaki yönergeleri uygulayın).
5. Avuç içi dayanağı aksamını çıkarın (bkz. [Avuç İçi Dayanağı Aksamını Çıkarma](#)).
6. Bellek modülünü çıkarın (bkz. [Bellek Modülünü Çıkarma](#)).
7. Konektör tırnağını yukarı itin ve durum ışığı kartı kablosunu sistem kartı konektöründen sökün.
8. Durum ışığı kartını bilgisayar tabanına sabitleyen vidayı çıkarın.
9. Durum ışığı kartını bilgisayar tabanından kaldırarak çıkarın.



| | | | |
|---|-------------------|---|---------------------------|
| 1 | vida | 2 | durum ışığı kartı kablosu |
| 3 | durum ışığı kartı | | |

Durum Işıđı Kartını Yerine Takma

1. [Başlamadan Önce](#) bölümündeki yönergeleri uygulayın.
2. Durum ışığı kartını bilgisayarın tabanına yerleştirin.
3. Durum ışığı kartını bilgisayar tabanına sabitleyen vidayı geri takın.
4. Durum ışığı kartı kablosunu sistem kartı konektörüne kaydırarak takın ve kabloyu sabitlemek için konektör tırnađını aşıđı bastırın.
5. Bellek modülünü yerine takın (bkz. [Bellek Modülünün Deđiştirilmesi](#)).
6. Avuç içi dayanađı aksamını yerine takın (bkz. [Avuç İçi Dayanađı Aksamını Yerine Takma](#)).
7. Sabit sürücü aksamını yerine takın ([Sabit Sürücüyü Takma](#) bölümünde [adım 5](#) ile [adım 7](#) arasındaki yönergeleri uygulayın).
8. Klavyeyi takın (bkz. [Klavyeyi Deđiştirme](#)).
9. Pili takın (bkz. [Pil Deđiştirme](#)).

⚠ DİKKAT: Bilgisayarı çalıştırmadan önce tüm vidaları yerine takın ve bilgisayarın içine kaçmış vida kalmadığından emin olun. İçeride unutulmuş vida bilgisayara zarar verebilir.

[İçindekiler Sayfasına Dön](#)

[İçindekiler Sayfasına Dön](#)

Bellek Modülü

Dell™ Inspiron™ 1018 Servis El Kitabı

- [Bellek Modülünü Çıkarma](#)
- [Bellek Modülünün Değiştirilmesi](#)

UYARI: Bilgisayarınızın içinde çalışmadan önce, bilgisayarınızla birlikte verilen güvenlik bilgilerini okuyun. Ek güvenlik en iyi uygulama bilgileri için www.dell.com/regulatory_compliance adresindeki Yasal Uygunluk Ana Sayfasına bakın.

DIKKAT: Elektrostatik boşalmı önlemek için, bir bilek topraklama kayışı kullanarak ya da boyanmamış metal yüzeylere (bilgisayardaki bir konektör gibi) sık sık dokunarak kendinizi topraklayın.

DIKKAT: Yalnızca yetkili bir servis teknisyeni bilgisayarınızda onarım yapmalıdır. Dell™ tarafından yetkilendirilmemiş servislerden kaynaklanan zararlar garantinizin kapsamında değildir.

DIKKAT: Sistem kartının hasar görmesini engellemek için, bilgisayar içinde çalışmadan önce ana pili çıkarın (bkz. [Pili Çıkarma](#)).

Sistem kartınıza bellek modülleri takarak bilgisayarınızın belleğini artırabilirsiniz. Bilgisayarınızın desteklediği bellek türleri hakkında bilgi için bilgisayarınızla birlikte gönderilen *Kurulum Kılavuzu*'nda veya support.dell.com/manuals adresindeki "Teknik Özellikler" bölümüne bakın.

NOT: Dell'den satın alınan bellek modülleri bilgisayar garantinizin kapsamı içerisindedir.

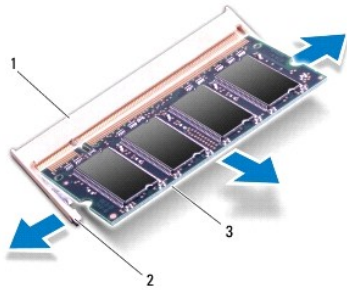
Bilgisayarınızda kullanıcı tarafından erişilebilen bir adet SODIMM konektörü bulunur.

Bellek Modülünü Çıkarma

1. [Başlamadan Önce](#) bölümündeki yönergeleri uygulayın.
2. Pili çıkarın (bkz. [Pili Çıkarma](#)).
3. Klavyeyi çıkarın (bkz. [Klavyeyi Çıkarma](#)).
4. Sabit sürücü aksamını çıkarın ([Sabit Sürücüyü Çıkarma](#) bölümünde [adım 4](#) ile [adım 6](#) arasındaki yönergeleri uygulayın).
5. Avuç içi dayanağı aksamını çıkarın (bkz. [Avuç İçi Dayanağı Aksamını Çıkarma](#)).

DIKKAT: Bellek modülü konektörünün hasar görmesini önlemek için, bellek modülü emniyet klipslerini açarken araç kullanmayın.

6. Parmak uçlarınızı kullanarak, bellek modülü konektörünün her iki ucundaki emniyet klipslerini bellek modülü çıkana kadar dikkatlice ayırın.




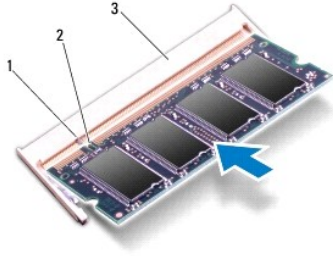
| | | | |
|---|-------------------------|---|-------------------------|
| 1 | bellek modülü konektörü | 2 | sabitleme klipsleri (2) |
|---|-------------------------|---|-------------------------|

7. Bellek modülünü bellek modülü konektöründen çıkarın.

Bellek Modülünün Değiştirilmesi

1. [Başlamadan Önce](#) bölümündeki yönergeleri uygulayın.
2. Bellek modülün altındaki çentiği, bellek modülü konektöründeki tırnakla hizalayın.
3. Bellek modülünü 45 derecelik açı ile düz biçimde yuvaya kaydırın ve yerine oturana kadar aşağı doğru bastırın. Tık sesi duymazsanız, bellek modülünü çıkarıp yeniden takın.

 **NOT:** Bellek modülü düzgün takılmamışsa bilgisayar önyükleme yapmayabilir.




| | | | |
|---|-------------------------|---|--------|
| 1 | sekme | 2 | çentik |
| 3 | bellek modülü konektörü | | |

4. Avuç içi dayanağı aksamını yerine takın (bkz. [Avuç İçi Dayanağı Aksamını Yerine Takma](#)).
5. Sabit sürücü aksamını yerine takın ([Sabit Sürücüyü Takma](#) bölümünde [adım 5](#) ile [adım 7](#) arasındaki yönergeleri uygulayın).
6. Klavyeyi takın (bkz. [Klavyeyi Değiştirme](#)).
7. Pili takın (bkz. [Pil Değiştirme](#)).
8. AC adaptörünü bilgisayarınıza ve elektrik prizine takın.
9. Bilgisayarı açın.

Bilgisayar önyükleme yaparken, ek belleği algılar ve sistem yapılandırma bilgilerini otomatik olarak güncelleştirir.

Bilgisayara takılı bellek miktarını onaylamak için:

Başlat  → Denetim Masası → **Sistem ve Güvenlik** → Sistem öğelerini tıklatın.

 **DIKKAT:** Bilgisayarı çalıştırmadan önce tüm vidaları yerine takın ve bilgisayarın içine kaçmış vida kalmadığından emin olun. İçeride unutulmuş vida bilgisayara zarar verebilir.

[İçindekiler Sayfasına Dön](#)

[İçerik Sayfasına Dön](#)

Kablosuz Mini Kart

Dell™ Inspiron™ 1018 Servis El Kitabı

- [Mini Kartı Çıkarma](#)
- [Mini Kartı Değiştirme](#)

⚠ UYARI: Bilgisayarınızın içinde çalışmadan önce, bilgisayarınızla birlikte verilen güvenlik bilgilerini okuyun. Ek güvenlik en iyi uygulama bilgileri için www.dell.com/regulatory_compliance adresindeki Yasal Uygunluk Ana Sayfasına bakın.

⚠ DIKKAT: Elektrostatik boşalmı önlemek için, bir bilek topraklama kayışı kullanarak ya da boyanmamış metal yüzeylere (bilgisayardaki bir konnektör gibi) sık sık dokunarak kendinizi topraklayın.

⚠ DIKKAT: Yalnızca yetkili bir servis teknisyeni bilgisayarınızda onarım yapmalıdır. Dell™ tarafından yetkilendirilmemiş servislerden kaynaklanan zararlar garantinizin kapsamında değildir.

⚠ DIKKAT: Sistem kartının hasar görmesini engellemek için, bilgisayar içinde çalışmadan önce ana pili çıkarın (bkz. [Pili Çıkarma](#)).

🔧 NOT: Dell, kendi üretimi dışındaki sabit sürücüler için uygunluk garantisi vermez veya destek sağlamaz.

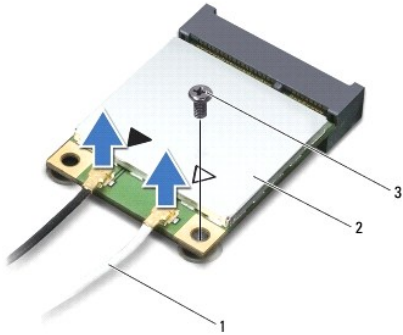
Bilgisayarınızla birlikte bir kablosuz Mini Kart sipariş ettiyseniz, kart zaten yüklenmiştir.

Bilgisayarınızda WLAN desteği sunan bir yarım Mini Kart yuvası bulunmaktadır.

🔧 NOT: Satın alındığı zamanki bilgisayar yapılandırmasına bağlı olarak, Mini Kart yuvasına takılı bir Mini Kart olabilir veya olmayabilir.

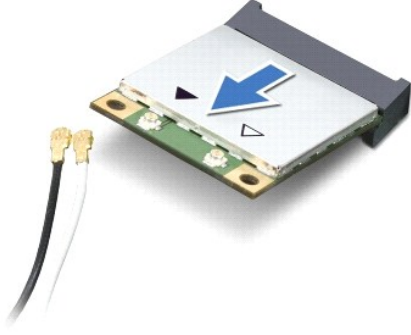
Mini Kartı Çıkarma

1. [Başlamadan Önce](#) bölümündeki yönergeleri uygulayın.
2. Pili çıkarın (bkz. [Pili Çıkarma](#)).
3. Klavyeyi çıkarın (bkz. [Klavyeyi Çıkarma](#)).
4. Sabit sürücü aksamını çıkarın ([Sabit Sürücüyü Çıkarma](#) bölümünde [adım 4](#) ile [adım 6](#) arasındaki yönergeleri uygulayın).
5. Avuç içi dayanağı aksamını çıkarın (bkz. [Avuç İçi Dayanağı Aksamını Çıkarma](#)).
6. Anten kablolarını Mini Karttan çıkarın.



| | | | |
|---|---------------------|---|-----------|
| 1 | anten kabloları (2) | 2 | Mini Kart |
| 3 | vida | | |

7. Mini Kartı sistem kartına bağlayan vidayı sökün.
8. Mini Kartı sistem kartındaki konnektörden çıkarın.



⚠ DİKKAT: Mini Kart bilgisayarın içinde değilken sürücüyü koruyucu antistatik paket içinde saklayın. Daha fazla bilgi için, bilgisayarınızla birlikte verilen güvenlik bilgilerindeki "Elektrostatik Boşalma Karşı Koruma" bölümüne bakın.

Mini Kartı Değiştirme

1. [Bastmadan Önce](#) bölümündeki yönergeleri uygulayın.
2. Yeni Mini Kartı ambalajından çıkarın.

⚠ DİKKAT: Kartı yerine kaydırmak için sıkı ve eşit bir basınç uygulayın. Aşırı güç kullanırsanız, konnektöre zarar verebilirsiniz.

⚠ DİKKAT: Konnektörler doğru biçimde takılmak üzere kilitlemiştir. Direnç hissederseniz, kartın ve sistem kartının üzerindeki konnektörleri denetleyin ve kartı yeniden hizalayın.

3. Mini Kart konnektörünü sistem kartındaki konnektöre 45 derecelik bir açı ile takın.
4. Mini Kartın diğer ucunu sistem kartındaki yuvanın içine doğru bastırın ve Mini Kartı sistem kartına sabitleyen vidayı yerine takın.
5. Uygun anten kablolarını, takmış olduğunuz Mini Karta bağlayın. Aşağıdaki tablo, bilgisayarınızın desteklediği Mini Kart için anten kablosu renk şemasını içerir.

| Mini Karttaki konnektörler | Anten Kablosu Renk Şeması |
|-----------------------------|---------------------------|
| WLAN (2 anten kablosu): | |
| Ana WLAN (beyaz üçgen) | beyaz |
| Yardımcı WLAN (siyah üçgen) | siyah |

6. Avuç içi dayanağı aksamını yerine takın (bkz. [Avuç İçi Dayanağı Aksamını Yerine Takma](#)).
7. Sabit sürücü aksamını yerine takın ([Sabit Sürücüyü Takma](#) bölümünde [adım 5](#) ile [adım 7](#) arasındaki yönergeleri uygulayın).
8. Klavyeyi takın (bkz. [Klavyeyi Değiştirme](#)).
9. Pili takın (bkz. [Pil Değiştirme](#)).

⚠ DİKKAT: Bilgisayarı çalıştırmadan önce tüm vidaları yerine takın ve bilgisayarın içine kaçmış vida kalmadığından emin olun. İçeride unutulmuş vida bilgisayara zarar verebilir.

10. Gerekli biçimde, bilgisayarınızın sürücülerini ve yardımcı programlarını yükleyin.

🔍 NOT: Dell dışında bir üreticinin iletişim kartını kullanıyorsanız, uygun sürücü ve yardımcı programları yüklemeniz gerekir.

[İçerik Sayfasına Dön](#)

[İçindekiler Sayfasına Dön](#)

Avuç İçi Dayanağı Aksamı

Dell™ Inspiron™ 1018 Servis El Kitabı

- [Avuç İçi Dayanağı Aksamını Çıkarma](#)
- [Avuç İçi Dayanağı Aksamını Yerine Takma](#)

UYARI: Bilgisayarınızın içinde çalışmadan önce, bilgisayarınızla birlikte verilen güvenlik bilgilerini okuyun. Ek güvenlik en iyi uygulama bilgileri için www.dell.com/regulatory_compliance adresindeki Yasal Uygunluk Ana Sayfasına bakın.

DIKKAT: Elektrostatik boşalmı önlemek için, bir bilek topraklama kayışı kullanarak ya da boyanmamış metal yüzeylere (bilgisayardaki bir konektör gibi) sık sık dokunarak kendinizi topraklayın.

DIKKAT: Yalnızca yetkili bir servis teknisyeni bilgisayarınızda onarım yapmalıdır. Dell™ tarafından yetkilendirilmemiş servislerden kaynaklanan zararlar garantinizin kapsamında değildir.

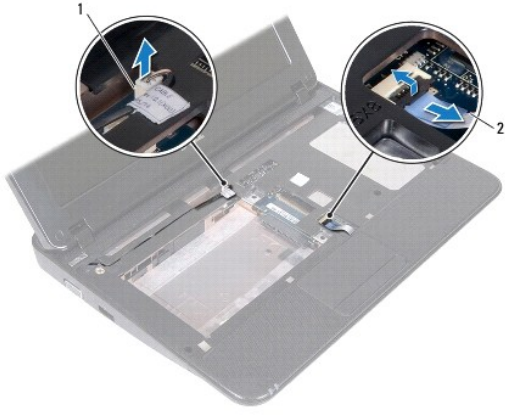
DIKKAT: Sistem kartının hasar görmesini engellemek için, bilgisayar içinde çalışmadan önce ana pili çıkarın (bkz. [Pili Çıkarma](#)).

Avuç İçi Dayanağı Aksamını Çıkarma

1. [Başlamadan Önce](#) bölümündeki yönergeleri uygulayın.
2. Pili çıkarın (bkz. [Pili Çıkarma](#)).
3. Avuç içi dayanağı aksamını bilgisayar tabanına sabitleyen üç vidayı çıkarın.



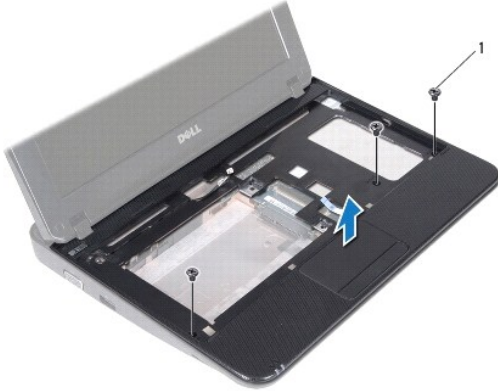
4. Klavyeyi çıkarın (bkz. [Klavyeyi Çıkarma](#)).
 5. Sabit sürücü aksamını çıkarın ([Sabit Sürücüyü Çıkarma](#) bölümünde [adım 4](#) ile [adım 6](#) arasındaki yönergeleri uygulayın).
 6. Güç düğmesi kablosunu sistem kartı üzerindeki konektörden çıkarın.
- DIKKAT:** Bir kabloyu çıkarırken konektörlerin hasar görmesini önlemek için kablo üzerindeki çekme tırnağını çekin.
7. Konektör mandalını kaldırın ve dokunmatik yüzey kablosunu sistem kartındaki konektörden çıkarmak için çekme tırnağından çekin.
 8. Avuç içi dayanağı aksamını bilgisayar tabanına sabitleyen üç vidayı çıkarın.



| | | | |
|---|-----------------------------------|---|--------------------------|
| 1 | güç düğmesi kartı kablo konektörü | 2 | dokunmatik yüzey kablosu |
|---|-----------------------------------|---|--------------------------|

⚠ DİKKAT: Avuç içi dayanağının zarar görmesini önlemek için avuç içi dayanağını bilgisayar tabanından dikkatle ayırın.

9. Parmak uçlarınızı kullanarak avuç içi dayanağını nazikçe bilgisayar tabanından gevşetin.
10. Avuç içi dayanağı aksamını bilgisayarın tabanından kaldırın.



| | |
|---|----------|
| 1 | vida (3) |
|---|----------|

Avuç İçi Dayanağı Aksamını Yerine Takma

1. [Başlamadan Önce](#) bölümündeki yönergeleri uygulayın.
2. Bilgisayar tabanı üzerinde avuç içi dayanağını hizalayın ve yavaşça yerine oturtun.
3. Dokunmatik yüzey kablosunu sistem kartındaki konektöre kaydırarak takın ve dokunmatik yüzey kablosunu sabitlemek için konektör mandalına bastırın.
4. Sistem kartındaki konektöre güç düğmesi kablosunu takın.

5. Avu i dayanađını bilgisayar tabanına sabitleyen u vidayı yerine takın.
6. Sabit src aksamını yerine takın ([Sabit Srcy Takma](#) blmnde [adım 5](#) ile [adım 7](#) arasındaki ynergeleri uygulayın).
7. Klavyeyi takın (bkz. [Klavyeyi Deđiřtirme](#)).
8. Avu i dayanađını bilgisayar tabanına sabitleyen u vidayı yerine takın.
9. Pili takın (bkz. [Pil Deđiřtirme](#)).

⚠ DİKKAT: Bilgisayarı **alıřtırmadan nce tm vidaları yerine takın** ve bilgisayarın iine kamıř vida kalmadıđından emin olun. **İeride unutulana vida** bilgisayara zarar verebilir.

[İindekiler Sayfasına Dn](#)

[İçindekiler Sayfasına Dön](#)

Güç Düğmesi Kartı

Dell™ Inspiron™ 1018 Servis El Kitabı

- [Güç Düğmesi Kartını Çıkarma](#)
- [Güç Düğmesi Kartını Yerine Takma](#)

⚠ UYARI: Bilgisayarınızın içinde çalışmadan önce, bilgisayarınızla birlikte verilen güvenlik bilgilerini okuyun. Ek güvenlik en iyi uygulama bilgileri için www.dell.com/regulatory_compliance adresindeki Yasal Uygunluk Ana Sayfasına bakın.

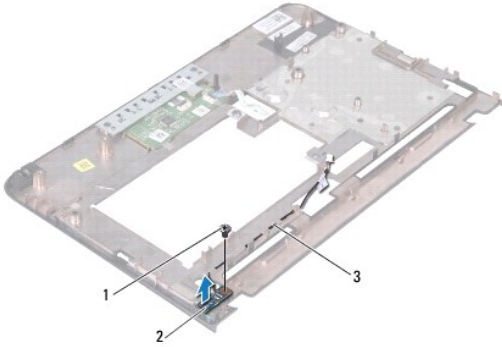
⚠ DIKKAT: Elektrostatik boşalımı önlemek için, bir bilek topraklama kayışı kullanarak ya da boyanmamış metal yüzeylere (bilgisayardaki bir konektör gibi) sık sık dokunarak kendinizi topraklayın.

⚠ DIKKAT: Yalnızca yetkili bir servis teknisyeni bilgisayarınızda onarım yapmalıdır. Dell™ tarafından yetkilendirilmemiş servislerden kaynaklanan zararlar garantinizin kapsamında değildir.

⚠ DIKKAT: Sistem kartının hasar görmesini engellemek için, bilgisayar içinde çalışmadan önce ana pili çıkarın (bkz. [Pili Çıkarma](#)).

Güç Düğmesi Kartını Çıkarma

- [Başlamadan Önce](#) bölümündeki yönergeleri uygulayın.
- Pili çıkarın (bkz. [Pili Çıkarma](#)).
- Klavyeyi çıkarın (bkz. [Klavyeyi Çıkarma](#)).
- Avuç içi dayanağı aksamını çıkarın (bkz. [Avuç İçi Dayanağı Aksamını Çıkarma](#)).
- Avuç içi dayanağını ters çevirin.
- Güç düğmesi kart kablosunun yolunu not alın ve kabloyu avuç içi dayanağı aksamındaki yönlendirme kılavuzundan çıkarın.
- Güç düğmesi kartını avuç içi dayanağına tutturun vidayı çıkarın.
- Güç düğmesi kartını avuç içi dayanağı aksamından çıkarın.



| | | | |
|---|--------------------------|---|-------------------|
| 1 | vida | 2 | güç düğmesi kartı |
| 3 | güç düğmesi kart kablosu | | |

Güç Düğmesi Kartını Yerine Takma

- [Başlamadan Önce](#) bölümündeki yönergeleri uygulayın.

2. G dmesi kartını avu ii dayanaı aksamına yerletirin ve g dmesi kartını avu ii dayanaı aksamına sabitleyen vidayı geri takın.
3. G dmesi kart kablosunu avu ii dayanaı aksamındaki ynlendirme kılavuzuna yerletirin.
4. Avu ii dayanaı aksamını yerine takın (bkz. [Avu İi Dayanaı Aksamını Yerine Takma](#)).
5. Klavyeyi takın (bkz. [Klavyeyi Deitirme](#)).
6. Pili takın (bkz. [Pil Deitirme](#)).

⚠ DİKKAT: Bilgisayarı **alıtırmadan nce tm vidaları yerine takın** ve bilgisayarın **iine kamı** vida kalmadıından emin olun. **İeride unutulun vida** bilgisayara zarar verebilir.

[İindekiler Sayfasına Dn](#)

[İçindekiler Sayfasına Dön](#)

Hoparlör

Dell™ Inspiron™ 1018 Servis El Kitabı

- [Hoparlörü Çıkarma](#)
- [Hoparlörü Takma](#)

UYARI: Bilgisayarınızın içinde çalışmadan önce, bilgisayarınızla birlikte verilen güvenlik bilgilerini okuyun. Ek güvenlik en iyi uygulama bilgileri için www.dell.com/regulatory_compliance adresindeki Yasal Uygunluk Ana Sayfasına bakın.

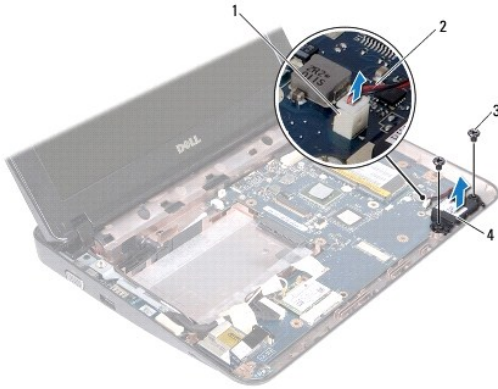
DIKKAT: Elektrostatik boşalımı önlemek için, bir bilek topraklama kayışı kullanarak ya da boyanmamış metal yüzeylere (bilgisayardaki bir konektör gibi) sık sık dokunarak kendinizi topraklayın.

DIKKAT: Yalnızca yetkili bir servis teknisyeni bilgisayarınızda onarım yapmalıdır. Dell™ tarafından yetkilendirilmemiş servislerden kaynaklanan zararlar garantinizin kapsamında değildir.

DIKKAT: Sistem kartının hasar görmesini engellemek için, bilgisayar içinde çalışmadan önce ana pili çıkarın (bkz. [Pili Çıkarma](#)).

Hoparlörü Çıkarma


- [Başlamadan Önce](#) bölümündeki yönergeleri uygulayın.
- Pili çıkarın (bkz. [Pili Çıkarma](#)).
- Klavyeyi çıkarın (bkz. [Klavyeyi Çıkarma](#)).
- Sabit sürücü aksamını çıkarın ([Sabit Sürücüyü Çıkarma](#) bölümünde [adım 4](#) ile [adım 6](#) arasındaki yönergeleri uygulayın).
- Avuç içi dayanağı aksamını çıkarın (bkz. [Avuç İçi Dayanağı Aksamını Çıkarma](#)).
- Bellek modülünü çıkarın (bkz. [Bellek Modülünü Çıkarma](#)).
- Hoparlör kablosunu sistem kartındaki konektörden çıkarın.
- Hoparlörü bilgisayar tabanına sabitleyen dört vidayı çıkarın.
- Hoparlörü ve kabloyu bilgisayar tabanından çıkarın.



| | | | |
|---|----------------------------|---|------------------|
| 1 | hoparlör kablosu konektörü | 2 | hoparlör kablosu |
| 3 | vidalar (2) | 4 | hoparlör |

Hoparlörü Takma

1. [Başlamadan Önce](#) bölümündeki yönergeleri uygulayın.
2. Hoparlörü bilgisayar tabanına yerleştirin ve hoparlör kablosunu sistem kartındaki konektöre takın.
3. Hoparlörü bilgisayar tabanına sabitleyen dört vidayı yerine takın.
4. Bellek modülünü yerine takın (bkz. [Bellek Modülünün Değiştirilmesi](#)).
5. Avuç içi dayanağı aksamını yerine takın (bkz. [Avuç İçi Dayanağı Aksamını Yerine Takma](#)).
6. Sabit sürücü aksamını yerine takın ([Sabit Sürücüyü Takma](#) bölümünde [adım 5](#) ile [adım 7](#) arasındaki yönergeleri uygulayın).
7. Klavyeyi takın (bkz. [Klavyeyi Değiştirme](#)).
8. Pili takın (bkz. [Pil Değiştirme](#)).

 **DIKKAT:** Bilgisayarı çalıştırmadan önce tüm vidaları yerine takın ve bilgisayarın içine kaçmış vida kalmadığından emin olun. İçeride unutulmuş vida bilgisayara zarar verebilir.

[İçindekiler Sayfasına Dön](#)

[İçindekiler Sayfasına Dön](#)

Destek Kulakçıkları

Dell™ Inspiron™ 1018 Servis El Kitabı

- [Destek Kulakçıklarını Çıkarma](#)
- [Destek Kulakçıklarını Takma](#)

⚠ UYARI: Bilgisayarınızın içinde çalışmadan önce, bilgisayarınızla birlikte verilen güvenlik bilgilerini okuyun. Ek güvenlik en iyi uygulama bilgileri için www.dell.com/regulatory_compliance adresindeki Yasal Uygunluk Ana Sayfasına bakın.

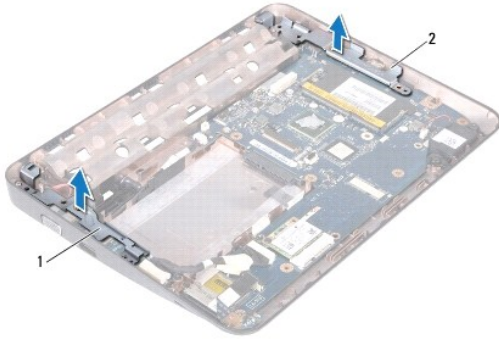
⚠ DIKKAT: Elektrostatik boşalmı önlemek için, bir bilek topraklama kayışı kullanarak ya da boyanmamış metal yüzeylere (bilgisayardaki bir konektör gibi) sık sık dokunarak kendinizi topraklayın.

⚠ DIKKAT: Yalnızca yetkili bir servis teknisyeni bilgisayarınızda onarım yapmalıdır. Dell™ tarafından yetkilendirilmemiş servislerden kaynaklanan zararlar garantinizin kapsamında değildir.

⚠ DIKKAT: Sistem kartının hasar görmesini engellemek için, bilgisayar içinde çalışmadan önce ana pili çıkarın (bkz. [Pili Çıkarma](#)).

Destek Kulakçıklarını Çıkarma

1. [Başlamadan Önce](#) bölümündeki yönergeleri uygulayın.
2. Pili çıkarın (bkz. [Pili Çıkarma](#)).
3. Klavyeyi çıkarın (bkz. [Klavyeyi Çıkarma](#)).
4. Sabit sürücü aksamını çıkarın ([Sabit Sürücüyü Çıkarma](#) bölümünde [adım 4](#) ile [adım 6](#) arasındaki yönergeleri uygulayın).
5. Avuç içi dayanağı aksamını çıkarın (bkz. [Avuç İçi Dayanağı Aksamını Çıkarma](#)).
6. Bellek modülünü çıkarın (bkz. [Bellek Modülünü Çıkarma](#)).
7. Orta kapağı çıkarın (bkz. [Orta Kapağı Çıkarma](#)).
8. Ekran aksamını çıkarın (bkz. [Ekran Aksamını Çıkarma](#)).
9. Sağ ve sol destek kulakçıklarını bilgisayar tabanından kaldırın.



| | | | |
|---|--------------------|---|--------------------|
| 1 | sol destek braketi | 2 | sağ destek braketi |
|---|--------------------|---|--------------------|

Destek Kulakçıklarını Takma

1. [Başlamadan Önce](#) bölümündeki yönergeleri uygulayın.
2. Hizalama direklerini kullanarak sol ve sağ destek kulakçıklarını bilgisayar tabanına yerleştirin.
3. Ekran aksamını takın (bkz. [Ekran Aksamını Değiştirme](#)).
4. Orta kapağı yerine takın (bkz. [Orta Kapağı Takma](#)).
5. Bellek modülünü yerine takın (bkz. [Bellek Modülünün Değiştirilmesi](#)).
6. Avuç içi dayanağı aksamını yerine takın (bkz. [Avuç İçi Dayanağı Aksamını Yerine Takma](#)).
7. Sabit sürücü aksamını yerine takın ([Sabit Sürücüyü Takma](#) bölümünde [adım 5](#) ile [adım 7](#) arasındaki yönergeleri uygulayın).
8. Klavyeyi takın (bkz. [Klavyeyi Değiştirme](#)).
9. Pili takın (bkz. [Pili Değiştirme](#)).

⚠ DİKKAT: Bilgisayarı çalıştırmadan önce tüm vidaları yerine takın ve bilgisayarın içine kaçmış vida kalmadığından emin olun. İçeride unutulmuş vida bilgisayara zarar verebilir.

[İçindekiler Sayfasına Dön](#)

[İçindekiler Sayfasına Dön](#)

Sistem Kartı

Dell™ Inspiron™ 1018 Servis El Kitabı

- [Sistem Kartını Çıkarma](#)
- [Sistem Kartını Yerihe Takma](#)
- [BIOS'a Servis Etiketini Girme](#)

⚠ UYARI: Bilgisayarınızın içinde çalışmadan önce, bilgisayarınızla birlikte verilen güvenlik bilgilerini okuyun. Ek güvenlik en iyi uygulama bilgileri için www.dell.com/regulatory_compliance adresindeki Yasal Uygunluk Ana Sayfasına bakın.

⚠ DİKKAT: Elektrostatik boşalımı önlemek için, bir bilek topraklama kayışı kullanarak ya da boyanmamış metal yüzeylere (bilgisayardaki bir konektör gibi) sık sık dokunarak kendinizi topraklayın.

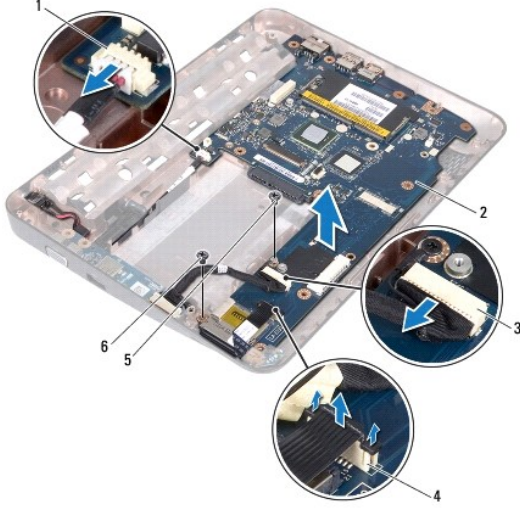
⚠ DİKKAT: Yalnızca yetkili bir servis teknisyeni bilgisayarınızda onarım yapmalıdır. Dell™ tarafından yetkilendirilmemiş servislerden kaynaklanan zararlar garantinizin kapsamında değildir.

⚠ DİKKAT: Sistem kartının hasar görmesini engellemek için, bilgisayar içinde çalışmadan önce ana pili çıkarın (bkz. [Pili Çıkarma](#)).

⚠ UYARI: Bileşenleri ve kartları kenarlarından tutun; pim ve bağlantılara dokunmaktan kaçının.

Sistem Kartını Çıkarma

1. [Başlamadan Önce](#) bölümündeki yönergeleri uygulayın.
2. Yüklenmiş veya boş kart varsa bunu Ortam Kart Okuyucusu'ndan çıkarın.
3. Pili çıkarın (bkz. [Pili Çıkarma](#)).
4. Klavyeyi çıkarın (bkz. [Klavyeyi Çıkarma](#)).
5. Sabit sürücü aksamını çıkarın ([Sabit Sürücüyü Çıkarma](#) bölümünde [adım 4](#) ile [adım 6](#) arasındaki yönergeleri uygulayın).
6. Avuç içi dayanağı aksamını çıkarın (bkz. [Avuç İçi Dayanağı Aksamını Çıkarma](#)).
7. Bellek modülünü çıkarın (bkz. [Bellek Modülünü Çıkarma](#)).
8. Mini Kartı çıkarın (bkz. [Mini Kartı Çıkarma](#)).
9. Orta kapağı çıkarın (bkz. [Orta Kapağı Çıkarma](#)).
10. Ekran aksamını çıkarın (bkz. [Ekran Aksamını Çıkarma](#)).
11. Destek kulakçıklarını çıkarın (bkz. [Destek Kulakçıklarını Çıkarma](#)).
12. AC adaptör konektör kablosunu, durum ışığı kartı kablosunu ve G/Ç tablası kablosunu sistem kartındaki konektörlerinden çıkarın.
13. G/Ç kartı kablosunu sistem kartına sabitleyen topraklama vidasını sökün.



| | | | |
|---|-------------------------------------|---|-------------------------------------|
| 1 | AC adaptör kablosu konektörü | 2 | sistem kartı |
| 3 | G/Ç kartı kablo konektörü | 4 | durum ışığı kartı kablosu konektörü |
| 5 | I/O kartı kablosu topraklama vidası | 6 | vida |

14. Hoparlörü çıkarın (bkz. [Hoparlörü Çıkarma](#)).
15. Sistem kartını bilgisayar tabanına sabitleyen vidayı çıkarın.
16. Sistem kartındaki konektörleri bilgisayar tabanındaki yuvalardan kurtulana kadar dikkatlice hareket ettirin ve sistem kartını bilgisayar tabanından kaldırarak çıkarın.

Sistem Kartını Yerine Takma

1. [Başlamadan Önce](#) bölümündeki yönergeleri uygulayın.
2. Sistem kartındaki konektörler ile bilgisayar tabanındaki yuvaları hizalayın ve bilgisayar tabanına yerleştirin.
3. Sistem kartını bilgisayar tabanına sabitleyen vidayı geri takın.
4. Hoparlörü yerine takın (bkz. [Hoparlörü Takma](#)).
5. AC adaptör konektör kablosunu, durum ışığı kartı kablosunu ve G/Ç tablası kablosunu sistem kartındaki konektörlerine takın.
6. G/Ç kartı kablosunu sistem kartına sabitleyen topraklama vidasını geri takın.
7. Destek kulakçıklarını takın (bkz. [Destek Kulakçıklarını Takma](#)).
8. Ekran aksamını takın (bkz. [Ekran Aksamını Değiştirme](#)).
9. Orta kapağı yerine takın (bkz. [Orta Kapağı Takma](#)).
10. Mini Kartı takın (bkz. [Mini Kartı Değiştirme](#)).
11. Bellek modülünü yerine takın (bkz. [Bellek Modülünün Değiştirilmesi](#)).
12. Avuç içi dayanağı aksamını yerine takın (bkz. [Avuç İçi Dayanağı Aksamını Yerine Takma](#)).
13. Sabit sürücü aksamını yerine takın ([Sabit Sürücüyü Takma](#) bölümünde [adım 5](#) ile [adım 7](#) arasındaki yönergeleri uygulayın).

14. Klavyeyi yerine takın (bkz. [Klavyeyi Deęiřtirme](#)).
15. Pili takın (bkz. [Pil Deęiřtirme](#)).
16. Ortam Kartı okuyucu yuvasından çıkarılan tüm kartları yerine takın.

⚠ DİKKAT: Bilgisayarı çalıştırmadan önce tüm vidaları yerine takın ve bilgisayarın içine kaçmış vida kalmadığından emin olun. İçeride unutulmuş vida bilgisayara zarar verebilir.

17. Bilgisayarı açın.

⚠ NOT: Sistem kartını yerine taktıktan sonra yeni sistem kartının BIOS'una Servis Etiketini girin.

18. Servis etiketini girin (bkz. [BIOS'a Servis Etiketini Girme](#)).


BIOS'a Servis Etiketini Girme


1. AC adaptörünün prize takıldığından ve ana pilin düzgün şekilde takılı olduğundan emin olun.
2. Bilgisayarı açın.
3. Sistem kurulumu programına girmek için POST işlemi sırasında <F2> tuşuna basın.
4. Güvenlik sekmesine gidin ve **Servis Etiketini Belirle** alanına servis etiketini girin.


[İçindekiler Sayfasına Dön](#)

[İçindekiler Sayfasına Dön](#)

Dell™ Inspiron™ 1018 Servis El Kitabı

 **NOT:** Bu metinde kullanılan ticari markalar:

 **DİKKAT:** DİKKAT, yönergelere uyulmadığında donanımın zarar görebileceğini veya veri kaybı olabileceğini belirtir.

 **UYARI:** UYARI, meydana gelebilecek olası maddi hasar, kişisel yaralanma veya ölüm tehlikesi anlamına gelir.

Bu belgedeki bilgiler önceden bildirilmeksizin değiştirilebilir.
© 2010 Dell Inc. Tüm hakları saklıdır.

Dell Inc.'in yazılı izni olmadan bu materyallerin herhangi bir şekilde çoğaltılması kesinlikle yasaktır.

Bu metinde kullanılan ticari markalar: *Dell, DELL* logosu ve *Inspiron*, Dell Inc. kuruluşunun ticari markalarıdır; *Bluetooth*, Bluetooth SIG, Inc.a ait olan ve Dell tarafından lisansla kullanılan tescilli markadır; *Microsoft, Windows* ve *Windows başlat* düğmesi logosu, Microsoft Corporation'ın Amerika Birleşik Devletleri'nde ve/veya diğer ülkelerdeki ticari markaları veya tescilli markalarıdır.

Bu belgede, marka ve adların sahiplerine ya da ürünlerine atıfta bulunmak için başka ticari marka ve ticari adlar kullanılabilir. Dell Inc. kendine ait olanların dışındaki ticari markalar ve ticari isimlerle ilgili hiçbir mülkiyet hakkı olmadığını beyan eder.

Temmuz 2010 Rev. A00

[İçindekiler Sayfasına Dön](#)